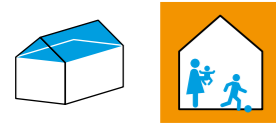


Koppeling van opvang en onderwijs

Kindcentrum Oda

Adres Pastoor Habetstraat 40, Maastricht
 Ontwerp verbouwing Frencken Scholl architecten, 2011
 Ontwerp oorspronkelijk A.H.J. Swinkels, 1929
 Verbouwmodel Overmaat benutten
 Thema verbouwing Opvang
 Deelthema Opvang in school met gedeelde ruimte

146



De koppeling van de buitenschoolse opvangruimte aan de onderwijsruimte, of de integratie daarvan, dat is het bijzondere aan de verbouwingsingreep. De bestaande gangzone is zodanig herschikt, dat die koppeling op een relatief eenvoudige manier mogelijk is. De oorspronkelijk vrij brede gang (de school is in 1929 gebouwd als openluchtschool voor gezonde kinderen) is vergroot door het groepslokaal te verkleinen. De ruime zone die ontstaat, wordt dubbel gebruikt: voor onderwijs en opvang.

Tijdens lesuren staan de brede schuifdeuren open en zijn zowel stamgroepruimtes als leerplein tegelijk in gebruik. Na schooltijd worden de leerpleinen het domein van de buitenschoolse opvang. Het is zelfs mogelijk om de schuif-

deuren dicht te doen, zodat de centrale zone uitsluitend buitenschoolse opvang is en de leerkracht zich geen zorgen hoeft te maken over BSO-gebruik van het lokaal. Bovendien ontstaat voor de kinderen een andere sfeer, anders zouden ze van vroeg tot laat in dezelfde ruimte verblijven. In de gang zijn plekken ingericht die kinderen stimuleren tot verschillende activiteiten. Naast deze collectieve ruimtes beschikt de buitenschoolse opvang over een centrale ruimte: de eet- en televisiekamer op de begane grond, die tijdens lesuren koffiekamer voor de docenten is. In een ander deel van het gebouw functioneert de peuterspeelzaal meer zelfstandig. Het onderwijssysteem is na de verbouwing ook aangepast: het klassikale is losgelaten en in plaats daarvan wordt meer gewerkt met individuele werkvormen. De deuren staan open en er is veel meer contact onderling, tussen docenten en leerlingen.

Dit scenario is relevant als voorbeeld van een school die inspeelt op krimp. Op gemeentelijk niveau krimpt in Maastricht al enkele jaren het leerlingenaantal. In plaats van het bijbouwen van volume voor opvang, maakt Kindcentrum Oda anders gebruik van onderwijsruimte. De onderwijsruimte wordt nu tevens benut voor opvang.

Kindcentrum Oda is daarnaast een goed voorbeeld van een transformatie van basisschool naar kindcentrum: bij de verbouwing in 2011 functioneert het kindcentrum onder een bestuur (Mosa Lira), wordt geleid door een directeur en er is een samenhangende visie voor opvang en onderwijs. Op alle fronten, organisatorisch en ruimtelijk, is dus integratie. Het gebouw biedt zelfs al de mogelijkheid voor een verdere stap: dat zou kunnen zijn het aanpassen van de schooltijden en meer inspelen op dagrimes van kinderen.



A Uitwijkruimte bij de groepsruimtes, voor BSO en onderwijs

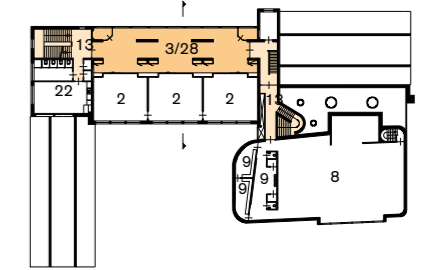
B Groepsruimte koppelbaar door schuifdeuren

C Verkeerszone tweede verdieping

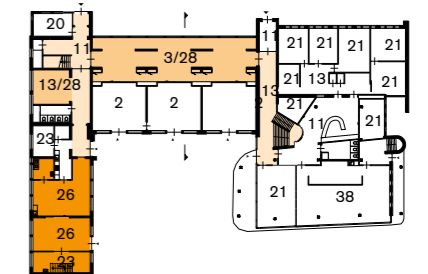
De leerkrachten schakelden na de verbouwing over op het systeem van leiden en loslaten. Tijdens instructie leiden we de kinderen, daarna worden ze losgelaten voor zelfstandige verwerking. De metamorfose die het gebouw heeft ondergaan, biedt daar ruimte voor.

We zitten nu niet meer in afgesloten lokalen. Het is veel opener en we hebben veel contact met elkaar. Er is nu sterk het gevoel samen school te zijn.

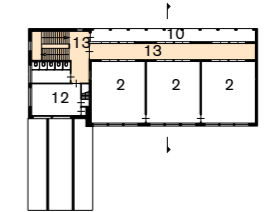
Ed Lemmens, directeur Kindcentrum Oda



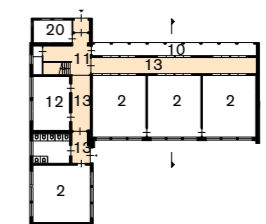
eerste verdieping 2011



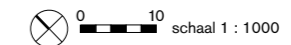
begane grond 2011



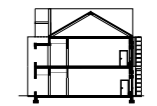
eerste verdieping 1929



begane grond 1929



doorsnede 2011



doorsnede 1929

147



D
Computertafels in
de uitwijkruimte

E
De computer-
plekken functio-
neren ook tijdens
de buitenschoolse
opvang

F
Ontvangstbalie
bestuurskantoor
van het kind-
centrum

G
Uitbreidings-
vleugel met gym-
zaal en kantoren
voor het bestuur



F



G

