

FRENCKEN | SCHOLL

A R C H I T E C T E N

Reageren?

Wilt u meer weten over Integrale Kindcentra? Neem dan gerust contact met ons op of maak een afspraak en kom langs. Frenccken Scholl Architecten is gevestigd in Maastricht. Het architectenbureau werkt in heel Nederland en in Vlaanderen.

Frenccken Scholl Architecten
Heugemerweg 11
6221 GD, Maastricht
tel: 043-350 29 40
www.frenckenscholl.nl

Colofon
Serie: In Context.
Recente projecten van Frenccken Scholl Architecten
Deel: Integraal Kindcentrum
Tekstadvies: Dolf Broekhuizen Architectuurhistoricus

© Frenccken Scholl Architecten, Maastricht 2011



IN CONTEXT

Integraal Kindcentrum

Kindcentrum Oda in Maastricht

MFC Huissen met zorgwoningen

IKC Los Hoes in Haaksbergen

Recente projecten van Frencken Scholl Architecten



Integraal Kindcentrum

De verwachting is dat de basisschool en de kinderopvang zoals we die nu kennen als afzonderlijke instellingen in de toekomst spoedig verdwijnt. De huidige tendens wijst al in die richting. Peuterspeelzaalwerk, kinderopvang en basisonderwijs zullen de komende jaren steeds dichter naar elkaar toe groeien. **Spelen, ontwikkelen en leren wordt als één arrangement gezien.** Achterliggend idee van de integrale kindcentra (IKC) is de betere begeleiding van het kind. Door de organisaties te bundelen zal de benadering van het kind niet eenzijdig vanuit het onderwijsperspectief zijn of nadrukkelijk vanuit de vrije tijd en de ontwikkelingsoptiek. Juist de samenhang daartussen kan sterker worden in het IKC. Voorwaarde is wel dat het centrum integraal werkt. De organisaties rond het kind, het kindnetwerk, nemen integraliteit als uitgangspunt. Wat houdt dat in? Het betekent bijvoorbeeld dat de samenhang organisatorisch tot uitdrukking komt. En bij voorkeur is sprake van een gedeelde bedrijfsvoering. De begeleiding vindt plaats door een multidisciplinair team. Het gebouw is een voorziening waarin de functies niet alleen onder één dak zijn gecombineerd, maar waar ook van elkaars nabijheid wordt geprofiteerd. Bijvoorbeeld door gedeelde voorzieningen of dubbel ruimtegebruik. Het IKC is daarmee iets anders dan een brede school. Er is geen sprake van gescheiden organisaties en op het IKC kan het kind de hele dag terecht, van 7 uur 's ochtends tot 7 uur 's avonds. **De opvang is helemaal geïntegreerd met het onderwijs.**



DE OPGAVE: VERBOUW OF NIEUWBOUW?

In diverse gemeenten worden als gevolg van het streven naar betere begeleiding van jonge kinderen al Integrale Kindcentra opgericht. In nieuwe wijken is dat vaak een nieuwe multifunctionele accommodatie. Van begin af kunnen de wensen van de verschillende gebruikers in het ontwerp worden meegenomen. Maar in bestaande wijken en buurten ligt dat anders. Daar dient ook een afweging te worden gemaakt tussen nieuwbouw en verbouw van bestaande gebouwen. De bestaande gebouwvoorraad is vaak nog niet afgeschreven en ook vanuit het duurzaamheidstreven valt veel te zeggen voor aanpassen van gebouwen in plaats van afbraak. Architecten kunnen goed adviseren over deze vraag. Zij kunnen beoordelen of de nieuwe wensen van de gebruikers zijn in te passen in een bestaande basisschool. En als sprake is van krimp kan het bureau ook beoordelen welk gebouw zich **het beste voor transformatie** leent en welk gebouw beter afgestoten kan worden. Frencken Scholl architecten heeft veel ervaring met zowel nieuwbouw van integrale kindcentra als verbouwen van scholen. In deze brochure laten we u enkele verschillende mogelijkheden zien, zoals verbouw (Kindcentrum Oda), nieuwbouw (Los Hoes in Haaksbergen) en nieuwbouw gecombineerd met een zorgcentrum (Multifunctioneel Centrum Huissen).



Kindcentrum Oda, Maastricht

Van gangschool tot soepel IKC

De transformatie van Basisschool St. Oda tot Kindcentrum Oda is een **goed voorbeeld van de inpassing van een Integraal Kindcentrum in een bestaand gebouw**. In de gemeente Maastricht is sprake van krimp in het leerlingenaantal. Daardoor zullen de komende jaren gebouwen overbodig worden. Ongeveer de helft van de bestaande voorzieningen zal hun functie verliezen. Bij de realisatie van IKC ligt voor de hand om in Maastricht eerst naar de mogelijkheden van bestaande gebouwen te kijken. De voormalige basisschool St. Oda in Maastricht was al diverse malen verbouwd. Het bouwvolume van de oorspronkelijk in 1929 ontworpen openluchtschool voor gezonde kinderen was gefaseerd ontstaan. Steeds was een volume toegevoegd. Uitbreidingen vonden plaats in 1932, 1965, 1974 en 1985. In 1988 werden de vroegere open galerijen aan de gangzijde dichtgezet ten behoeve van werkplekken buiten het lokaal. In 2002 ontwierp Frencken Scholl Architecten een vleugel waarin een nieuwe gymzaal en kinderdagverblijf werden gevestigd.



In het ontwerp voor de transformatie tot Integraal Kindcentrum uit 2010 stelde het architectenbureau voor om niet weer een bouwvolume toe te voegen aan het ensemble. Alhoewel door de gemeente voldoende budget beschikbaar was gesteld voor uitbreiding, zou weer een bouwdeel in dit geval snel een rommeliger geheel maken. En het zou gaan drukken op de ruimtebeleving van het schoolplein op deze toch al niet ruime binnenstedelijke locatie. Door een **interne herschikking** kon beter gebruik worden gemaakt van de bestaande voorziening. Door met functies te schuiven en slim te verbouwen is het programma heel goed in het bestaande volume ingepast.

Kindcentrum Oda biedt meer en betere ruimte voor zowel de basisschool als de opvangorganisaties. De peuterspeelzaal is verplaatst naar een andere vleugel en heeft volwaardige voorzieningen gekregen die voldoen aan de eigentijdse eisen ten aanzien van bijvoorbeeld keuken, sanitair en slapen. In het vrijkomende deel van de vleugel zijn kantoren ondergebracht van een van de betrokken organisaties. Door de integratie met het Kindcentrum hebben de medewerkers dagelijks contact met wat je zou kunnen noemen de werkvloer. Als ze uit het raam kijken zien ze de kinderen spelen op het speelplein, dat door de verbouwing niet kleiner is geworden. In deze vleugel is ook een grote vergaderzaal voor gedeeld gebruik, zodat alle gebruikers nu beschikken over een volwaardige vergaderzaal.



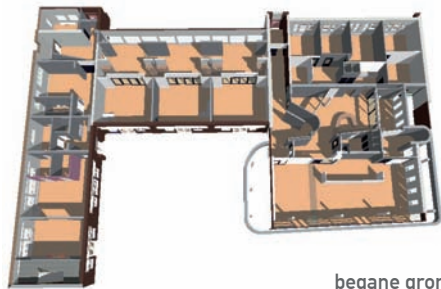
Voor de Buitenschoolse Opvang zijn twee type ruimtes gemaakt. De BSO thuisbasis bij het hoofdtrappenhuis is voor dubbelgebruik. Aan het begin van de dag functioneert het als koffiekamer voor de leerkrachten. Na schooltijd is dit multi-BSO ruimte. Het meest verrassend is echter de grootste BSO-ruimte langs de lokalen op de begane grond en eerste verdieping. De gangruimte, die in dit geval vanwege de vroegere galerijen al vrij ruim was, is uitgebreid door de pui tussen gang en lokaal te verplaatsen. Het lokaal wordt hierdoor kleiner maar door de schuifpui kan de gangzone heel geschikt als werkplek gebruikt worden. In het leerlandschap zijn met tafels en halfhoge kasten verschillende werkplekken gemaakt, waarop vanuit het lokaal goed zicht is. Langs de buitengevel is een strook met computerplekken, die door de bestaande constructie wel open in verbinding staan met de rest maar toch min of meer besloten aanvoelen. Per drie lokalen is een collectieve onderwijszone. Zo ontstond een cluster voor de onderbouw en voor de middenbouw. Dit leerplein is tevens bijschakelruimte voor de BSO.

Dit ontwerp maakt integraal werken goed mogelijk. Het leerlandschap is na schooltijd bij het BSO programma te trekken. Tegelijk is door de ruimtelijke opzet een goede integratie met onderwijs. De kinderen kunnen nu gemakkelijker zelf hun BSO-uren of onderwijsuren verdelen over de dag, in overleg met de agogen en begeleiders. De kinderen verblijven ook niet noodgedwongen de hele dag in het klaslokaal, die nu stamgroepruimte wordt genoemd. De begeleiding op maat sluit heel goed aan op deze nieuwe typologie. Kort samengevat is de **oude gangschool omgevormd tot een soepel IKC.**

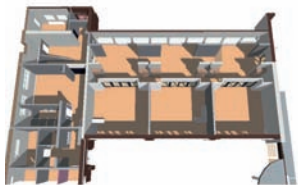


11

3D



begane grond



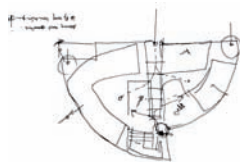
begane grond school

1e verdieping school

2e verdieping school



NIEUWBOUW LOS HOES HAAKSBERGEN



Een gebouw met grote leerpleinen

Het nieuwe Integraal Kindcentrum Los Hoes in de gemeente Haaksbergen is opgezet volgens een **nieuwe onderwijsvisie**. De opdrachtgever keek naar het Scandinavische model voor kindcentra, waarbij gedurende de hele dag meerdere typen begeleiders aanwezig zijn en van rol wisselen. De begeleiding wint hiermee aan kwaliteit. Kinderen van de BSO kunnen eerder naar school komen, zonder dat de begeleiding gedurende de dag steeds wisselt (van de voor-, tussen- en naschoolse opvang). Bovendien zijn in dit gebouw basisonderwijs, Buitenschoolse Opvang en Kinderdagverblijf vergaand geïntegreerd. Kenmerkend is bijvoorbeeld dat de klassieke klaslokalen, hier 'instructie-ruimtes' genoemd, zijn gereduceerd. De kinderen brengen een groot deel van de tijd door in de zeer ruime gemeenschappelijke ruimte van elke bouw. IKC Los Hoes is een **goed voorbeeld van een school met een 'verlengde schooldag'**.

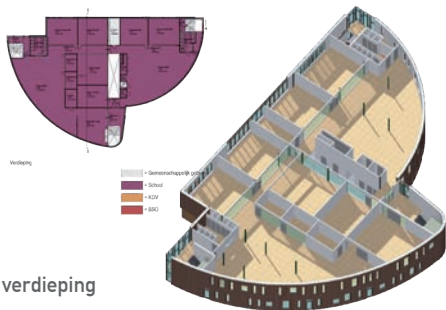


Het is een groot voordeel dat de basisschool vanuit onderwijsargumenten de voorkeur had voor grote leerpleinen. Frencken Scholl Architecten ontwierp leerpleinen die zeer geschikt zijn als BSO-ruimte en voor gedeeld gebruik door het kinderdagverblijf. Het worden **'multifunctioneel inzetbare ruimtes'**, waar een IKC behoefte aan heeft. Op de begane grond zijn de onderbouw, KDV en BSO gecombineerd. De kinderen van de opvang maken gebruik van het speellokaal en het leerplein bij de onderbouw. Hier is ook een podium voor theater uitvoeringen en andere collectieve bijeenkomsten. De keuken wordt intensief gebruikt, door het KDV en voor voedselbereiding voor-, tussen- en naschools. Maar ook voor ontspannen activiteiten. Kinderen vinden het prachtig om pannenkoeken te bakken of soep te maken. In de keuken kunnen de BSO-kinderen zelf eten klaar maken. Andere kinderen, die meer affiniteit hebben met schilderen of drama, kunnen naar de andere ruimtes gaan voor BSO-activiteiten.

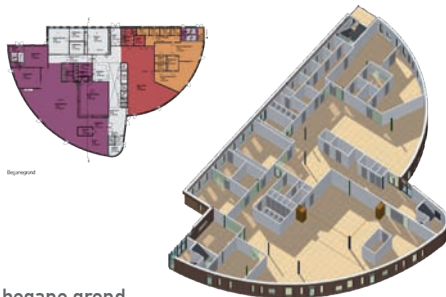
Op de verdieping liggen de midden- en bovenbouw op gepaste afstand van de drukke beneden verdieping. Passend, want voor het onderwijs aan deze kinderen is gedurende een groot deel van de dag een wat rustiger omgeving gewenst. Op deze verdieping zijn ook een mediatheek, drama-ruimte en atelier voor **creatieve werkvormen**. Centraal liggen twee instructieruimtes waar een leerkracht een klein groepje instructie kan geven, maar waar ook enkele leerleerlingen stil kunnen werken, of waar de remedial teacher een kind één op één begeleiding kan geven.

De constructie van het gebouw is zo gemaakt, dat de **indeling gemakkelijk kan worden veranderd** indien de gebruikers dat wensen. Door het staalskelet en de systeemwanden zou zelfs een nog vrijere plattegrond gemaakt kunnen worden. Maar nu al maakt de indeling heel goed organisatorische en inhoudelijke integratie van BSO en KDV met de basisschool mogelijk.





verdieping



begane grond





MFC HUISSEN

Kindcentrum met WoZoCo

Voor de nieuwbouwwijk Loovelden in Huissen ontwierp Frencken Scholl Architecten een krachtig voorzieningencentrum dat het **levendige hart van het buurt** is. Door de opzet is het een bijzondere variant van een Integraal Kindcentrum. Het bijzondere is dat een voorziening voor kinderen en voor ouderen met elkaar gecombineerd worden. Het zijn twee gebouwen maar ze zijn als één samenhangend concept ontwikkeld. Het achterliggend idee is dat beide functies van elkaars nabijheid zullen profiteren. De ouderen willen graag het gevoel hebben in de samenleving te staan. Ze willen wonen midden in een buurt waarin ze zich veilig voelen. Maar levendigheid is in een nieuwbouwwijk overdag vaak ver te zoeken. Voor jonge kinderen is het goed als ze geregeld met mensen in contact komen, die ze niet dagelijks in hun vertrouwde omgeving tegen komen. Voor hun ontwikkeling is dat belangrijk. Multifunctioneel centrum Huissen maakt dit mogelijk. Beide instellingen delen een gezamenlijk plein zodat van contact vanzelfsprekend sprake is. Geregeld komen de ouderen bij de school op bezoek. Onder begeleiding steken de bewoners van het Woon Zorg Complex het plein over en bezoeken ze de school. De kinderen zitten al te wachten. Een deel van de kinderen, vooral de jongsten, gaan dan voor ze zingen. Na het afscheidslied wordt gezamenlijk frisdrank of thee gedronken. De ouderen, met een rustig dagritme, leven hierdoor op. En de kinderen kijken met grote ogen naar de 'opa's en oma's'.





Het gebouwensemble is met het bouwvolume aangepast aan de omgeving. Het sluit met het schuine dakenlandschap aan op de naastgelegen woningen met kappen. Door de gevel van beide gebouwen uit baksteen op te metselen is een robuust en rustig geheel ontstaan. In het kindcentrum, dat in 2010 in gebruik is genomen, zijn een brede school, peuterspeelzaal, kinderdagverblijf en buitenschoolse opvang gecombineerd. **De clustering onder een dak levert meerwaarde op** voor de gebruikers omdat ze een centrale ontmoetingsruimte delen. De school is via een centraal gelegen speellokaal aan het KDV en de PSZ en BSO gekoppeld. Zo ontstaat een grote toneelzaal met tribunetrapp die voor vieringen gebruikt kan worden. De lokalen in de basisschool zijn per twee geclusterd. Twee lokalen werken samen en hebben een doorgang in de tussenwand die de samenwerking mogelijk maakt. Bij elke unit is bovendien een verwerkingsruimte. Door deze opzet kunnen nieuwe onderwijsmethodieken zoals klasse-overstijgend werken een plek krijgen. Dit wordt ondersteund door de begeleiding: per drie groepen zijn vier begeleiders. Door de schuine kap zijn enkele lokaalruimtes op de kop bijzonder hoog, een olopende hoogte van soms wel vijf meter. Dat levert naast een goed binnenklimaat ook een aantrekkelijke ruimtelijke ervaring op.





westgevel

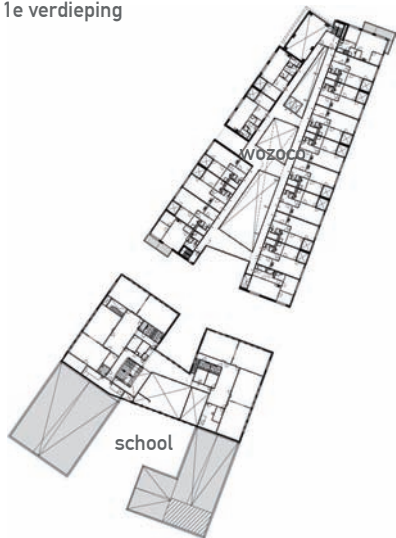
wozoco

school

Het naastgelegen zorgcomplex voor ouderen is hoger dan het kindcentrum. Waar het kindcentrum een tot twee lagen telt, is de WoZoCo vier lagen hoog. Van dit relatief grotere volume gaat een passende signaalfunctie uit, als centrale voorziening voor de wijk. Het plein tussen beide gebouwen is via een langzaam verkeerroute met de wijk verbonden. In de plint van de WoZoCo is een zorgcentrum ondergebracht. Het zijn collectieve zorgvoorzieningen zoals een fysiotherapeut, tandarts, apotheek en kruisvereniging. De zorgappartementen liggen daarboven in drie lagen. In de kelder is een ruime parkeervoorziening. De meest actieve ouderen die hier wonen kunnen hand en spandiensten verlenen in de school, zoals voorlezen, of eenvoudige klussen uitvoeren. Kinderen kunnen hier ook over de vloer komen om iets te laten zien, zoals een eenvoudig toneelstuk of gemaakte werkstukken. In ieder geval is **het contact tussen de generaties** waardevol. Het is een concept voor nieuwe omgangsvormen in de samenleving waar Frencken Scholl Architecten groot voorstander van is. Het bureau legt die mogelijkheid daarom geregeld ter overweging voor aan opdrachtgevers.



1e verdieping



doorsnede school

